

Skörd av spannmål, trindsäd och oljeväxter 2008

Preliminära uppgifter för riket

Production of cereal crops, dried pulses and oilseed crops in 2008

Preliminary results for the whole country

I korta drag

Spannmålsskörden något större än förra året

Den totala skörden av spannmål beräknas uppgå till drygt 5,2 miljoner ton under 2008. Den är fem procent högre än genomsnittet för de fem senaste åren och fyra procent högre än 2007 års spannmålsskörd. Den totala odlade spannmålsarealen ökade med tio procent jämfört med föregående år, men skördenivåerna för de vår-sådda spannmålsgrödorna har varit något lägre än 2007.

Skörden av raps ökar

Totalskörden av raps och rybs beräknas till 260 000 ton, vilket är 17 procent mer än förra årets skörd och en ökning med 30 procent jämfört med femårsge-nomsnittet. Ökningen beror framförallt på att odlingen av höstraps har ökat. Det har även varit förhållandevis hög skörd per hektar av höstraps i år.

Skörden av trindsäd fortsätter att minska

Totalskörden av ärter beräknas preliminärt till 31 000 ton. Det är 19 procent mindre än 2007 och beror på att odlingen av ärter minskat med 18 procent. Det är nu fjärde året i rad som ärtodlingen minskar. Totalskörden av åkerbönor be-räknas till cirka 13 000 ton.

Torr sommar och regn i samband med skörden

Det milda vädret under förra hösten och vintern gynnade de höstsådda grödorna. Däremot hämmade den torra våren och sommaren de vårsådda grödorna på vissa håll. Regn i augusti och september medförde att skörden blev utdragen och orsakade även försämrade kvaliteten på brödsädesgrödorna, främst i Mellan-sverige.



Statistiska centralbyrån
Statistics Sweden

Gerda Ländell, SCB, tfn 019-17 68 07, gerda.landell@scb.se
Olle Funcke, SCB, tfn 019-17 60 51, olle.funcke@scb.se

Statistiken har producerats av SCB på uppdrag av Jordbruksverket, som ansvarar för officiell statistik inom området.

ISSN 1404-5834 Serie JO – Jordbruk, skogsbruk och fiske. Utgivet den 17 november 2008.

URN:NBN:SE:SCB-2008-JO19SM0801_pdf

Tidigare publicering: Se avsnittet Fakta om statistiken.

Utgivare av Statistiska meddelanden är Mats Wadman, SCB.

Innehåll

Statistiken med kommentarer	3
Tabeller	8
1. Höstvetete. Skörd 2008. Preliminära uppgifter	8
2. Vårvetete. Skörd 2008. Preliminära uppgifter	8
3. Höstråg. Skörd 2008. Preliminära uppgifter	8
4. Höstkorn. Skörd 2008. Preliminära uppgifter	9
5. Vårkorn. Skörd 2008. Preliminära uppgifter	9
6. Havre. Skörd 2008. Preliminära uppgifter	9
7. Rågvete. Skörd 2008. Preliminära uppgifter	10
8. Blandsäd. Skörd 2008. Preliminära uppgifter	10
9. Ärtor. Skörd 2008. Preliminära uppgifter	10
10. Åkerbönor. Skörd 2008. Preliminära uppgifter	11
11. Höstraps. Skörd 2008. Preliminära uppgifter	11
12. Vårrops. Skörd 2008. Preliminära uppgifter	11
13. Höstrybs. Skörd 2008. Preliminära uppgifter	12
14. Vårrys. Skörd 2008. Preliminära uppgifter	12
15. Oljelin. Skörd 2008. Preliminära uppgifter	12
Fakta om statistiken	13
Detta omfattar statistiken	13
Definitioner och förklaringar	13
Så görs statistiken	13
Statistikens tillförlitlighet	14
Bra att veta	15
Annan statistik	15
In English	16
Summary	16
List of tables	17
List of terms	17

Statistiken med kommentarer

I detta Statistiska meddelande redovisas preliminära uppgifter på riksnivå om 2008 års skörd av spannmål, trindsäd och oljeväxter. Resultaten baseras på en rikstäckande undersökning där cirka 1 000 lantbrukare tillfrågats om skördeutfallet. Preliminära uppgifter för län och produktionsområden kommer att publiceras i mitten av december. Resultaten baseras då på uppgifter från drygt 4 000 lantbrukare. Slutliga resultat för 2008 kommer att redovisas under våren 2009. Skördestatistiken baseras normalt på underlag från alla odlingsformer som förekommer i landet. Under våren 2009 redovisas också skörderesultat för ekologisk respektive konventionell odling.

Spannmålskvantiteterna redovisas numera vid 14 procents vattenhalt

Från och med 2004 har standardvattenhalten för redovisning av skördeuppgifter för spannmål ändrats från 15 procent till 14 procent. Det var ett önskemål från flera av statistikanvändarna.

Hög skörd per hektar av råg och rågvete

Bland spannmålsgrödorna har de höstsådda grödorna gett förhållandevis bra skördenivåer i år. Särskilt råg och rågvete visar preliminärt höga skördar per hektar jämfört med femårsgenomsnitt och normskördar. Vårvete har tvärtom gett relativt låg skörd per hektar och de övriga vårsådda grödorna ligger under eller i nivå med tidigare års resultat.

Hektarskördarna jämfört med genomsnittet för de fem senaste åren och normskördarna

I tablå 1 redovisas preliminära hektarskördar för 2008, samt femårsgenomsnitt och normskörd för de aktuella grödorna. För flertalet av grödorna är normskördarna beräknade utifrån en tidsserie av tidigare års hektarskördar och en trendfaktor. För höstkorn, rågvete, blandsäd och ärter är normskörden ett trimmat tioårsmedelvärde (den högsta och den lägsta hektarskörderna i tioårsperioden ingår inte). Se vidare under ”Bra att veta”. Högt medelfel innebär att uppgiften är osäker.

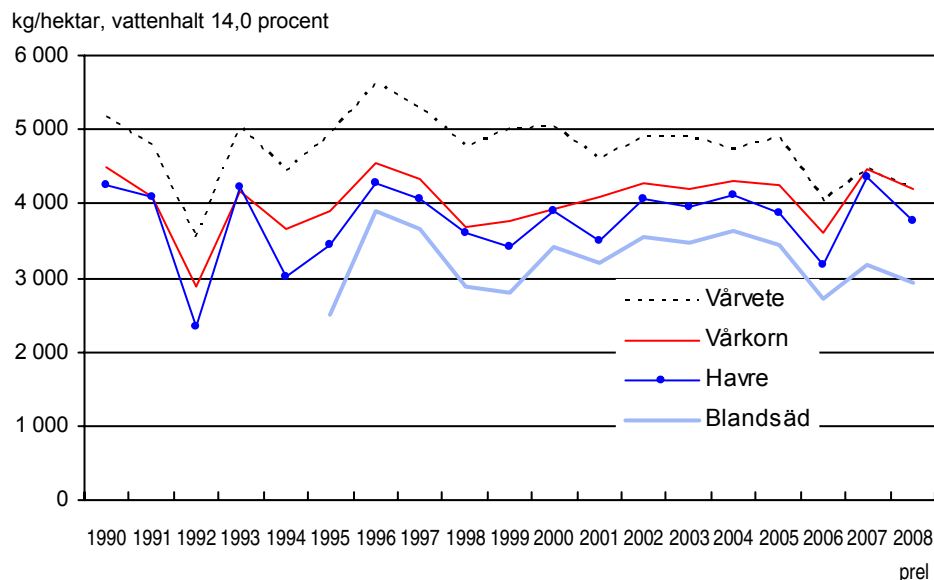
Tablå 1. Hektarskördar 2008. Preliminära uppgifter för riket

Gröda	Hektarskörd 2008, kg/hektar ¹⁾	Medelfel, procent	Femårsgenomsnitt, kg/hektar ¹⁾	Normskörd, kg/hektar ¹⁾
Höstvete	6 400	1,1	6 100	6 184
Vårvete	4 200	3,0	4 600	4 966
Höstråg	6 190	3,7	5 240	5 580
Höstkorn	5 240	4,7	5 210	5 177
Vårkorn	4 190	1,3	4 160	4 280
Havre	3 770	2,5	3 900	3 997
Rågvete	5 560	2,6	5 010	4 849
Blandsäd	2 920	5,5	3 290	3 245
Ärter	2 830	4,5	2 950	2 842
Åkerbönor	2 080	22,1	-	-
Höstraps	3 270	1,9	3 150	3 214
Vårrops	1 990	2,5	1 930	2 217
Vårrybs	1 340	7,3	1 380	1 534

1) Vattenhalt: 14,0 procent för spannmål, 15,0 procent för trindsäd och 9,0 procent för oljeväxter.

Av figur A framgår det att årets hektarskördar för de vårsådda spannmålsgrödorna är lägre än vad de var 2007. Särskilt vårvete och blandsäd visar en låg avkastning jämfört med tidigare år. Vårvete, havre och blandsäd är grödor med hög andel ekologisk odling, vilket under senare år medfört en något lägre genomsnittlig skördenivå.

Figur A. Hektarskördar av vårsådda spannmålsgrödor 1990-2008



Totalskördarna jämfört med genomsnittet för de fem senaste åren

I tablå 2 redovisas preliminära totalskördar för de grödor som ingår i undersökningen. Medelfelet är ett mått på de beräknade resultatens osäkerhet – ju högre medelfel desto osäkrare uppgift. Se vidare under ”Statistikens tillförlitlighet”.

I tablå redovisas även den procentuella skillnaden mellan 2008 års totalskördar och motsvarande genomsnitt för de fem senaste åren. Stora procentuella skillnader beror ofta på att den odlade arealen har ökat eller minskat.

Tablå 2. Totalskördar 2008. Preliminära uppgifter för riket

Gröda	Total skörd 2008 ton ¹⁾	Medelfel, procent	Femårsgenomsnitt, ton ¹⁾	Skillnad, procent
Höstvete	1 997 400	1,1	2 005 000	0
Vårvete	206 500	3,1	222 700	-7
Höstråg	172 300	3,7	123 100	+40
Höstkorn	54 600	4,7	32 000	+71
Vårkorn	1 638 400	1,4	1 440 600	+14
Havre	844 200	2,6	855 100	-1
Rågvete	275 300	2,6	255 300	+8
Blandsäd	57 200	13,8	73 200	-22
Spannmål, totalt	5 245 900	1,1	5 007 000	+5
Ärter	30 900	4,6	64 300	-52
Åkerbönor	12 800	22,1	-	-
Höstraps	205 700	1,9	122 600	+68
Vårraps	49 000	2,5	65 800	-26
Vårrybs	3 200	7,4	9 100	-65
Raps/rybs, totalt²⁾	259 600	1,8	199 600	+30

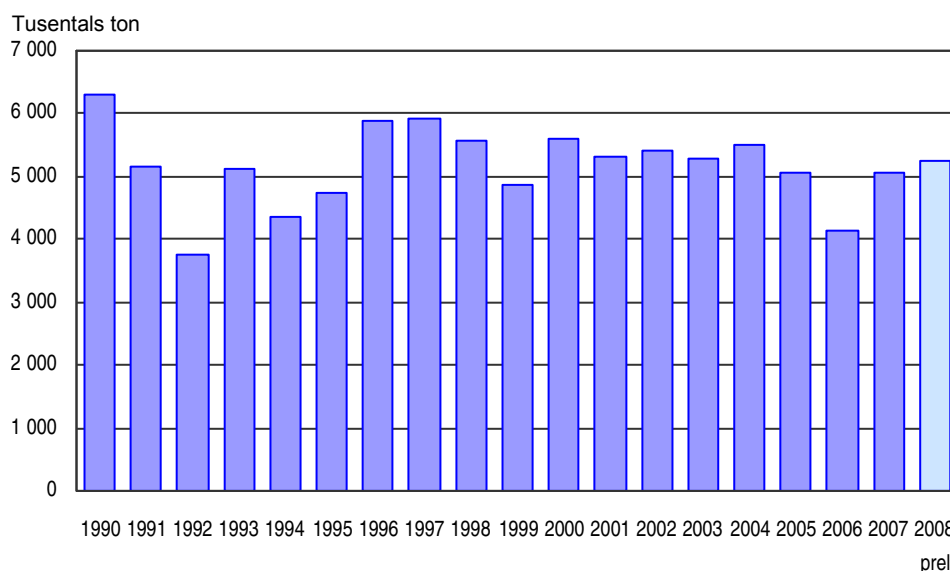
1) Vattenhalt: 14,0 procent för spannmål, 15,0 procent för trindsäd och 9,0 procent för oljevaxter.

2) Innefattar även skörd av höstrybs.

Totalskörden av spannmål något större än 2007 års skörd

Totalt för riket beräknas spannmålsskörden preliminärt till drygt 5,2 miljoner ton. Det är fyra procent mer än totalskörden för 2007 och fem procent mer än genomsnittet för de fem senaste åren. I figur B redovisas hur den totala spannmålsskörden har varierat sedan år 1990. Totalskörden för 2008 innefattar inte skörden av tröskad majs, som det ännu inte finns uppgifter om eftersom grödan skördas sent. Skörden av tröskad majs ingår i totalskörden för 2007 och uppgick då till i storleksordningen 10 000 ton.

Figur B. Spannmål. Totalskördar 1990-2008



Anm. Vattenhalt 14,0 procent.

Den odlade spannmålsarealen ökade med tio procent jämfört med förra året. Höga priser på spannmål och oljeväxter under 2007 ökade lantbrukarnas intresse för odling. En annan faktor var att EU hade beslutat att häva kravet på obligatorisk träda inför 2008 års odlingssäsong. Det är framförallt odlingen av vårkorn, havre och vårvete som blivit större. Totalskörden av vårkorn ökade med 17 procent och vårveteskörden ökade med 23 procent jämfört med förra året. Den totala havreskörden minskade istället med fem procent eftersom avkastningen var lägre än 2007.

Totalskörden av höstvetete beräknas preliminärt till cirka 2 miljoner ton, vilket motsvarar 38 procent av den totala spannmålsskörden. Arealen höstvetete minskade med tre procent jämfört med 2007 och totalskörden minskade med fyra procent.

Totalskörden av blandsäd beräknas bli cirka 57 000 ton. De redovisade skördeuppgifterna för blandsäd innefattar stråsådesblandningar och stråsåd/baljväxtblandningar. Arealer som skördats som grönfoder har frånräknats.

Skörden av ärter minskade med 19 procent

Den totala ärtskörden beräknas bli omkring 31 000 ton enligt denna preliminära beräkning. Det motsvarar en minskning med 19 procent jämfört med 2007. Skörden per hektar beräknas vara i nivå med förra årets avkastning. Odlingen av ärter minskade med 18 procent under 2008. Det är nu fjärde året i rad som ärtdodlingen minskar.

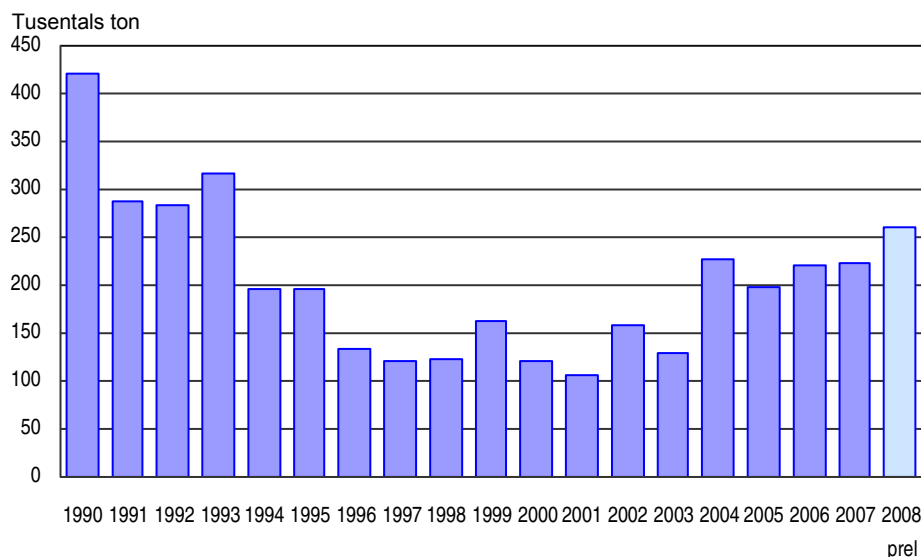
Åkerbönorna gav en totalskörd på runt 13 000 ton och en hektarskörd som är i nivå med förra årets avkastning.

Fortsatt ökad odling av höstraps

Totalskörden av raps och rybs beräknas preliminärt till cirka 260 000 ton. Det är 17 procent mer än förra årets skörd och 30 procent mer än genomsnittet för de fem senaste åren. Ökningen är främst en följd av att det odlas mer höstraps. Odlingen av höstraps ökade i år med 25 procent jämfört med 2007. Efter en svacka under slutet av 1990-talet och början av 2000-talet har odlingen av höstraps och i viss mån även vårraps visat en uppåtgående trend.

Hektarskörden av höstraps var förhållandevis hög medan skördeutbytet för vårraps och vårrybs var mer i nivå med tidigare års skördenivåer. I figur C redovisas hur den totala raps- och rybsskörden har varierat sedan år 1990. 2004 var ett år med mycket höga skördar per hektar av raps och rybs.

Figur C. Raps och rybs. Totalskördar 1990-2008



Anm. Vattenhalt 9,0 procent.

Torr sommar och regn i samband med skörden

Det milda vädret under hösten och vintern gynnade de höstsådda grödorna. Vårsådden kunde genomföras i normal tid. Den torra väderleken under vår och försommar orsakade en del etableringsproblem och fortsatt torka under sommaren hämmade de vårsådda grödorna på vissa håll. Regn i augusti och september medförde att skörden blev utdragen och ledde även till försämrad kvalitet på brödspannmål, främst i Mellansverige.

Kommentarer till tabellerna

Dessa preliminära resultat redovisas endast på riksnivå. I tabellerna redovisas antal företag som varit underlag för beräkningarna, bärgad skörd per hektar, medelfel för hektarskörd, grödareal, total skörd samt medelfel för den totala skörden. För jämförelse med tidigare år redovisas slutliga resultat för de närmast föregående åren. Förekomst av obärgade arealer gör att hektarskörd och totalskörd blir lägre för den aktuella grödan.

Medelfelet är ett mått på den beräknade skördens osäkerhet. Ju högre medelfelet är desto mer osäker är den aktuella uppgiften. Denna preliminära beräkning för år 2008 baseras på ett mindre antal jordbruksföretag än de slutliga resultaten för åren 2003-2007. Som en följd är medelfelen för de preliminära uppgifterna avseende 2008 ofta högre än medelfelen för motsvarande uppgifter gällande 2003-2007. Se vidare under rubriken "Statistikens tillförlitlighet".

För att undvika redovisning av alltför osäkra resultat krävs att redovisad hektarskörd grundar sig på minst 20 företag. Vid färre företag ersätts skördeuppgiften i tabellen med två prickar (..).

Grödarealerna baseras på den preliminära statistiken om jordbruksmarkens användning som publicerades i juni (JO 10 SM 0802) och som grundar sig på uppgifter från Jordbruksverkets administrativa register för arealbaserade stöd. De grödarealer som redovisas i föreliggande Statistiska meddelande har dock minskats med arealer skördade som grönfoder. Se vidare under avsnittet ”Så görs statistiken”.

Tabeller

1. Höstvetete. Skörd 2008. Preliminära uppgifter

Hektarskörd, areal och totalskörd

1. Winter wheat. Harvest in 2008. Preliminary results

Yield per hectare, crop area and total production

Riket	Antal företag ¹⁾	Hektar- skörd, kg/ha	Medel- fel, procent	Areal, hektar ³⁾	Total skörd, ton	Medel- fel, procent
2008	560	6 400	1,1	312 090	1 997 400	1,1
2007 ²⁾	2 223	6 460	0,4	322 990	2 087 800	0,4
2006	2 252	5 660	0,6	317 400	1 795 200	0,6
2005	2 214	6 630	0,6	295 090	1 957 000	0,6
2004	2 390	6 180	0,5	349 700	2 159 400	0,5
2003	2 424	5 560	0,7	363 910	2 025 400	0,7

Anm. Vattenhalt 14,0 procent.

1) Antal jordbruksföretag som ingår i beräkningarna. Där antalet understiger 20 utelämnas resultaten (...).

2) För åren 2003-2007 redovisas slutlig bärgad skörd.

3) Areal skördad som grönfoder ingår inte.

2. Vårvetete. Skörd 2008. Preliminära uppgifter

Hektarskörd, areal och totalskörd

2. Spring wheat. Harvest in 2008. Preliminary results

Yield per hectare, crop area and total production

Riket	Antal företag ¹⁾	Hektar- skörd, kg/ha	Medel- fel, procent	Areal, hektar ³⁾	Total skörd, ton	Medel- fel, procent
2008	177	4 200	3,0	49 200	206 500	3,1
2007 ²⁾	672	4 470	1,3	37 530	167 900	1,5
2006	754	4 030	0,9	42 750	172 200	1,0
2005	1 054	4 910	0,8	59 030	289 800	0,9
2004	960	4 740	0,9	53 400	252 900	0,9
2003	897	4 900	0,6	47 080	230 800	0,7

Anm. Vattenhalt 14,0 procent.

1) Antal jordbruksföretag som ingår i beräkningarna. Där antalet understiger 20 utelämnas resultaten (...).

2) För åren 2003-2007 redovisas slutlig bärgad skörd.

3) Areal skördad som grönfoder ingår inte.

3. Höstråg. Skörd 2008. Preliminära uppgifter

Hektarskörd, areal och totalskörd

3. Winter rye. Harvest in 2008. Preliminary results

Yield per hectare, crop area and total production

Riket	Antal företag ¹⁾	Hektar- skörd, kg/ha	Medel- fel, procent	Areal, hektar ³⁾	Total skörd, ton	Medel- fel, procent
2008	124	6 190	3,7	27 820	172 300	3,7
2007 ²⁾	425	5 580	1,2	24 660	137 600	1,2
2006	439	4 990	1,5	23 140	115 400	1,7
2005	463	5 270	1,5	21 300	112 300	1,6
2004	549	5 510	1,1	24 220	133 400	1,2
2003	610	4 860	1,2	24 030	116 700	1,4

Anm. Vattenhalt 14,0 procent.

1) Antal jordbruksföretag som ingår i beräkningarna. Där antalet understiger 20 utelämnas resultaten (...).

2) För åren 2003-2007 redovisas slutlig bärgad skörd.

3) Areal skördad som grönfoder ingår inte.

4. Höstkorn. Skörd 2008. Preliminära uppgifter**Hektarskörd, areal och totalskörd**

4. Winter barley. Harvest in 2008. Preliminary results

Yield per hectare, crop area and total production

Riket	Antal företag ¹⁾	Hektar- skörd, kg/ha	Medel- fel, procent	Areal, hektar ³⁾	Total skörd, ton	Medel- fel, procent
2008	59	5 240	4,7	10 420	54 600	4,7
2007 ²⁾	184	5 320	2,0	8 270	44 000	2,0
2006	120	4 750	3,6	5 660	26 900	3,6
2005	116	5 800	2,1	5 360	31 000	2,1
2004	107	5 610	2,5	5 260	29 500	2,5
2003	142	4 550	2,7	6 300	28 700	2,7

Anm. Vattenhalt 14,0 procent.

1) Antal jordbruksföretag som ingår i beräkningarna. Där antalet understiger 20 utelämnas resultaten (...).

2) För åren 2003-2007 redovisas slutlig bärgad skörd.

3) Areal skördad som grönfoder ingår inte.

5. Vårkorn. Skörd 2008. Preliminära uppgifter**Hektarskörd, areal och totalskörd**

5. Spring barley. Harvest in 2008. Preliminary results

Yield per hectare, crop area and total production

Riket	Antal företag ¹⁾	Hektar- skörd, kg/ha	Medel- fel, procent	Areal, hektar ³⁾	Total skörd, ton	Medel- fel, procent
2008	695	4 190	1,3	391 210	1 638 400	1,4
2007 ²⁾	2 549	4 460	0,6	312 650	1 395 000	0,7
2006	2 638	3 600	0,7	301 270	1 083 700	0,8
2005	2 814	4 260	0,9	366 220	1 561 900	0,9
2004	2 807	4 300	0,7	386 430	1 662 400	0,8
2003	2 747	4 190	0,8	357 770	1 499 700	0,9

Anm. Vattenhalt 14,0 procent.

1) Antal jordbruksföretag som ingår i beräkningarna. Där antalet understiger 20 utelämnas resultaten (...).

2) För åren 2003-2007 redovisas slutlig bärgad skörd.

3) Areal skördad som grönfoder ingår inte.

6. Havre. Skörd 2008. Preliminära uppgifter**Hektarskörd, areal och totalskörd**

6. Oats. Harvest in 2008. Preliminary results

Yield per hectare, crop area and total production

Riket	Antal företag ¹⁾	Hektar- skörd, kg/ha	Medel- fel, procent	Areal, hektar ³⁾	Total skörd, ton	Medel- fel, procent
2008	505	3 770	2,5	224 060	844 200	2,6
2007 ²⁾	2 053	4 370	0,9	203 470	889 800	1,0
2006	2 113	3 170	1,2	196 720	624 400	1,3
2005	2 049	3 870	1,4	192 740	746 300	1,5
2004	2 075	4 120	1,4	224 870	925 300	1,5
2003	2 372	3 960	1,2	274 880	1 089 500	1,3

Anm. Vattenhalt 14,0 procent.

1) Antal jordbruksföretag som ingår i beräkningarna. Där antalet understiger 20 utelämnas resultaten (...).

2) För åren 2003-2007 redovisas slutlig bärgad skörd.

3) Areal skördad som grönfoder ingår inte.

7. Rågvete. Skörd 2008. Preliminära uppgifter Hektarskörd, areal och totalskörd

7. Triticale. Harvest in 2008. Preliminary results
Yield per hectare, crop area and total production

Riket	Antal företag ¹⁾	Hektar- skörd, kg/ha	Medel- fel, procent	Areal, hektar ³⁾	Total skörd, ton	Medel- fel, procent
2008	209	5 560	2,6	49 530	275 300	2,6
2007 ²⁾	963	5 160	0,9	53 550	276 100	0,9
2006	1 002	4 670	0,9	54 800	255 900	1,0
2005	951	5 420	0,8	50 120	271 500	0,8
2004	973	5 200	0,8	51 920	270 200	0,9
2003	930	4 580	0,9	44 350	202 700	0,9

Anm. Vattenhalt 14,0 procent.

1) Antal jordbruksföretag som ingår i beräkningarna. Där antalet understiger 20 utelämnas resultaten (...).

2) För åren 2003-2007 redovisas slutlig bärgad skörd.

3) Areal skördad som grönfoder ingår inte.

8. Blandsäd. Skörd 2008. Preliminära uppgifter Hektarskörd, areal och totalskörd

8. Mixed grain. Harvest in 2008. Preliminary results
Yield per hectare, crop area and total production

Riket	Antal företag ¹⁾	Hektar- skörd, kg/ha	Medel- fel, procent	Areal, hektar ³⁾	Total skörd, ton	Medel- fel, procent
2008	72	2 920	5,5	19 580	57 200	13,8
2007 ²⁾	289	3 180	2,5	18 700	59 400	5,7
2006	351	2 720	2,7	20 100	54 700	5,8
2005	385	3 450	2,0	23 420	80 800	4,3
2004	360	3 640	1,8	20 530	74 700	3,2
2003	388	3 470	1,8	27 800	96 500	2,7

Anm. Vattenhalt 14,0 procent.

1) Antal jordbruksföretag som ingår i beräkningarna. Där antalet understiger 20 utelämnas resultaten (...).

2) För åren 2003-2007 redovisas slutlig bärgad skörd.

3) Areal skördad som grönfoder ingår inte.

9. Ärtor. Skörd 2008. Preliminära uppgifter Hektarskörd, areal och totalskörd

9. Peas. Harvest in 2008. Preliminary results
Yield per hectare, crop area and total production

Riket	Antal företag ¹⁾	Hektar- skörd, kg/ha	Medel- fel, procent	Areal, hektar ³⁾	Total skörd, ton	Medel- fel, procent
2008	89	2 830	4,5	10 900	30 900	4,6
2007 ²⁾	419	2 850	1,7	13 340	38 000	1,8
2006	586	2 630	1,4	19 320	50 800	1,7
2005	758	2 710	1,3	24 160	65 400	1,3
2004	800	3 300	1,1	26 640	88 000	1,2
2003	773	3 270	2,2	24 160	79 100	2,2

Anm. Vattenhalt 15,0 procent.

1) Antal jordbruksföretag som ingår i beräkningarna. Där antalet understiger 20 utelämnas resultaten (...).

2) För åren 2003-2007 redovisas slutlig bärgad skörd.

3) Areal skördad som grönfoder ingår inte.

10. Åkerbönor. Skörd 2008. Preliminära uppgifter**Hektarskörd, areal och totalskörd**

10. Field beans. Harvest in 2008. Preliminary results

Yield per hectare, crop area and total production

Riket	Antal företag ¹⁾	Hektar- skörd, kg/ha	Medel- fel, procent	Areal, hektar ³⁾	Total skörd, ton	Medel- fel, procent
2008	20	2 080	22,1	6 170	12 800	22,1
2007 ²⁾	115	2 100	4,3	5 360	11 300	4,4
2006	117	2 130	3,4	6 120	13 000	3,6
2005	146	2 320	3,6	6 430	14 900	4,1
2004	101	2 260	4,0	5 510	12 400	4,0

Anm. Vattenhalt 15,0 procent.

1) Antal jordbruksföretag som ingår i beräkningarna. Där antalet understiger 20 utelämnas resultaten (...).

2) För åren 2004-2007 redovisas slutlig bärgad skörd.

3) Areal skördad som grönfoder ingår inte.

11. Höstraps. Skörd 2008. Preliminära uppgifter**Hektarskörd, areal och totalskörd**

11. Winter rape. Harvest in 2008. Preliminary results

Yield per hectare, crop area and total production

Riket	Antal företag ¹⁾	Hektar- skörd, kg/ha	Medel- fel, procent	Areal, hektar	Total skörd, ton	Medel- fel, procent
2008	291	3 270	1,9	62 900	205 700	1,9
2007 ²⁾	1 019	3 040	0,7	50 330	153 100	0,7
2006	942	3 190	0,6	47 630	151 700	0,6
2005	788	3 230	0,7	34 970	113 100	0,7
2004	817	3 430	0,7	37 490	128 600	0,7
2003	562	2 860	0,8	23 350	66 700	0,8

Anm. Vattenhalt 9,0 procent.

1) Antal jordbruksföretag som ingår i beräkningarna. Där antalet understiger 20 utelämnas resultaten (...).

2) För åren 2003-2007 redovisas slutlig bärgad skörd.

12. Vårrops. Skörd 2008. Preliminära uppgifter**Hektarskörd, areal och totalskörd**

12. Spring rape. Harvest in 2008. Preliminary results

Yield per hectare, crop area and total production

Riket	Antal företag ¹⁾	Hektar- skörd, kg/ha	Medel- fel, procent	Areal, hektar ³⁾	Total skörd, ton	Medel- fel, procent
2008	143	1 990	2,5	24 630	49 000	2,5
2007 ²⁾	729	1 910	0,8	32 980	63 000	0,8
2006	764	1 700	0,9	34 990	59 700	1,0
2005	913	1 890	1,0	38 510	72 700	1,0
2004	814	2 240	0,6	36 690	82 300	0,6
2003	723	1 920	0,8	26 670	51 100	0,8

Anm. Vattenhalt 9,0 procent.

1) Antal jordbruksföretag som ingår i beräkningarna. Där antalet understiger 20 utelämnas resultaten (...).

2) För åren 2003-2007 redovisas slutlig bärgad skörd.

3) Areal skördad som grönfoder ingår inte.

13. Höstrybs. Skörd 2008. Preliminära uppgifter**Hektarskörd, areal och totalskörd**

13. Winter turnip rape. Harvest in 2008. Preliminary results

Yield per hectare, crop area and total production

Riket	Antal företag ¹⁾	Hektar- skörd, kg/ha	Medel- fel, procent	Areal, hektar ³⁾	Total skörd, ton	Medel- fel, procent
2008	9
2007 ²⁾	43	1 740	5,6	1 120	1 900	5,6
2006	34	1 520	5,8	1 130	1 700	5,8
2005	54	1 880	3,9	1 460	2 700	3,9
2004	42	2 230	2,1	1 240	2 800	2,1
2003	28	1 490	5,3	820	1 200	5,3

Anm. Vattenhalt 9,0 procent.

1) Antal jordbruksföretag som ingår i beräkningarna. Där antalet understiger 20 utelämnas resultaten (..).

2) För åren 2003-2007 redovisas slutlig bärgad skörd.

3) Areal skördad som grönfoder ingår inte.

14. Vårtrybs. Skörd 2008. Preliminära uppgifter**Hektarskörd, areal och totalskörd**

14. Spring turnip rape. Harvest in 2008. Preliminary results

Yield per hectare, crop area and total production

Riket	Antal företag ¹⁾	Hektar- skörd, kg/ha	Medel- fel, procent	Areal, hektar ³⁾	Total skörd, ton	Medel- fel, procent
2008	25	1 340	7,3	2 430	3 200	7,4
2007 ²⁾	99	1 330	5,4	3 300	4 400	5,4
2006	190	1 170	3,7	6 210	7 300	3,8
2005	184	1 370	2,6	7 080	9 700	2,6
2004	221	1 660	2,0	8 320	13 800	2,0
2003	242	1 360	1,5	7 730	10 500	1,5

Anm. Vattenhalt 9,0 procent.

1) Antal jordbruksföretag som ingår i beräkningarna. Där antalet understiger 20 utelämnas resultaten (..).

2) För åren 2003-2007 redovisas slutlig bärgad skörd.

3) Areal skördad som grönfoder ingår inte.

15. Oljelin. Skörd 2008. Preliminära uppgifter**Hektarskörd, areal och totalskörd**

15. Oil flax. Harvest in 2008. Preliminary results

Yield per hectare, crop area and total production

Riket	Antal företag ¹⁾	Hektar- skörd, kg/ha	Medel- fel, procent	Areal, hektar ³⁾	Total skörd, ton	Medel- fel, procent
2008	17
2007 ²⁾	113	1 560	3,3	4 320	6 700	3,3
2006	190	1 370	2,3	8 690	11 900	2,4
2005	236	1 600	2,2	9 850	15 700	2,2
2004	145	2 020	1,5	5 740	11 600	1,5
2003	109	1 850	2,5	3 710	6 900	2,5

Anm. Vattenhalt 9,0 procent.

1) Antal jordbruksföretag som ingår i beräkningarna. Där antalet understiger 20 utelämnas resultaten (..).

2) För åren 2003-2007 redovisas slutlig bärgad skörd.

3) Areal skördad som grönfoder ingår inte.

Fakta om statistiken

Sedan lång tid tillbaka har i Sverige varje år uppskattningar av skördar inom jordbruket redovisats. Skördeuppskattningar enligt den s.k. objektiva metoden infördes i början av 1960-talet, genomfördes av SCB och utformades då främst för skördeskadeskyddets behov av statistik som beräkningsunderlag. Därigenom uppfylldes i huvudsak även andra behov av skördestatistik. Det statliga skördeskadeskyddet upphörde efter 1987 års skörd då ansvaret övertogs av Lantbrukarnas riksförbund (LRF). När även detta skydd avvecklades 1995 åtog sig staten ett övergripande ansvar för skördeskador av naturkatastrofkaraktär.

Under andra hälften av 1990-talet förändrades undersökningsmetoderna och den s.k. objektiva metoden med provtagningar i fält upphörde. För spannmål, trindsäd och oljeväxter baseras skördestatistiken fr.o.m. 1998 på insamling av uppgifter från jordbrukarna.

Denna statistik är delvis EU-reglerad då vissa uppgifter om skördar ska redovisas till EU enligt Rådets förordning (EEG) nr 837/90 av den 26 mars 1990 om medlemsstaternas rapportering om spannmålsproduktion och Rådets förordning (EEG) nr 959/93 av den 5 april 1993 om medlemsstaternas statistiska rapportering om andra grödor än spannmål.

Detta omfattar statistiken

Definitioner och förklaringar

Den population, som den preliminära skördestatistiken ska belysa, utgörs av jordbruksföretag med odling av spannmål, trindsäd eller oljeväxter under 2008.

Skördestatistiken baseras på urvalsundersökningar med jordbruksföretag som undersökningsenheter. Med jordbruksföretag avses en inom jordbruk, husdjurskötsel eller trädgårdsodling bedriven verksamhet under en och samma driftsledning.

För riket totalt redovisas i detta Statistiska meddelande följande huvudvariabler:

- Odlad areal (hektar)
- Totalskörd (ton)
- Hektarskörd (kg/ha)

När hektarskörden beräknas ingår eventuell obärgad areal i skattningen. Stora obärgade arealer sänker därmed den skattade hektarskörden. Ingen redovisning av hektarskörd för skördad areal görs.

Uppgifter redovisas för grödorna höstvetete, vårvete, råg, vårkorn, havre, rågvete, blandsäd till mognad, ärter till mognad, åkerbönor till mognad, höstraps, vårraps och oljelin.

I grödgruppen trindsäd ingår ärter och åkerbönor för skörd av mogen gröda. Med trindsäd menas baljväxter som odlas för frönas skull till mogen skörd. Med ärter avses kokärter och foderärter (ej konservärter). Med blandsäd avses stråsådesblandningar och stråsåd/baljväxtblandningar för skörd av mogen gröda. Med grönfoder avses skörd av hela växten som grovfoder.

Så görs statistiken

Som urvalsram används Jordbruksverkets administrativa register för arealbaseade stöd. Urvalet drogs bland de jordbruksföretag som år 2008 brukade mer än 5 hektar åker. Här ingår både ekologiskt och konventionellt odlade arealer.

Datainsamlingen sker genom att jordbrukarna lämnar sina skördeuppgifter på en särskild internetsida eller genom telefonintervjuer utförda av SCB:s intervjuare. Efter avslutad skörd får uttagna jordbruksföretag ett brev med ett personligt lösenord till en egen internetsida. Jordbrukare som inte svarar via internet kontaktas per telefon.

Från varje jordbruksföretag samlas information in om total bärgad kvantitet av varje gröda och dess vattenhalt. För spannmål omräknas de uppgivna kvantiteterna till 14,0 procents vattenhalt. För trindsäd görs omräkning till 15 procents vattenhalt och för oljeväxter till 9,0 procent.

Med ledning av varje företags redovisade grödarealer beräknas företagets hektarskörd för varje gröda. Arealuppgifterna är i regel desamma som lantbrukaren lämnat i sin ansökan om arealersättning tidigare under året. På basis av skattade hektarskördar per redovisningsområde och aktuella grödarealer beräknas totala skördar. Vid den preliminära beräkningen av totalskördar används preliminära grödarealer från det Statistiska meddelandet om jordbruksmarkens användning 2008, vilket baseras på stödansökningar. De grödarealer som redovisas i föreliggande Statistiska meddelande har dock minskats med arealer skördade som grönfoder.

Statistikens tillförlitlighet

I dessa undersökningar kan det förekomma urvalsfel, bortfallsfel, täckningsfel, mätfel och bearbetningsfel. Av dessa fel torde i första hand urvalsfelen, men till viss del även mätfelen, påverka tillförlitligheten i statistiken. Tillförlitligheten redovisas kvantitativt enbart genom precisionen (relativa medelfelet) i skattningarna, som främst avspeglar urvalsfel och effekten av andra slumpmässiga fel, däremot inte systematiska fel såsom bortfallsfel eller mätfel.

Medelfel

Med hjälp av medelfelet kan ett konfidensintervall beräknas. För t.ex. en skattad hektarskörd på 4 500 kg/ha och ett medelfel på 3,0 procent (dvs. 135 kg/ha) kan man med liten felrisk (5 procent) säga att intervallet $4\,500 \pm 2 \times 135$ (dvs. 4 230 – 4 770 kg/ha) omfattar den verkliga hektarskörden.

Medelfelet för totalskörden kan vara större än medelfelet för hektarskörden. Anledningen är att arealjusteringen för grödor skördade som grönfoder är osäker.

Bortfall

Bortfallet av jordbruksföretag blev 6,9 procent, varav vägrare 2,5 procent. Bortfallet bedöms inte leda till några systematiska fel.

Övertäckning och undertäckning

Mellan tidpunkten för urvalsramens upprättande och undersökningstillfället sker förändringar i företagsbeståndet. Nystartade företag utgör undertäckning och företag som upphört eller inte odlar grödan utgör övertäckning. Från och med 2001 års undersökning används årets aktuella uppgifter om jordbruksföretagens arealer som underlag för urvalet. Detta medför att undertäckningen minskats till en marginell nivå. För den preliminära statistiken på riksnivå var övertäckningen 1,8 procent. Över- och undertäckningen bedöms påverka resultaten i mycket liten utsträckning.

Arealer på jordbruksföretag som inte ansöker om arealbaserade stöd, och därmed inte ingår i undersökningen, bedöms för de aktuella undersökningsgrödor vara av marginell betydelse.

Mätning

Många jordbrukare uppger att det är svårt att bedöma skördens storlek för grödor som används som foder på den egna gården. Även för avsalugrödor kan det

vara svårt för jordbrukaren att lämna säkra uppgifter i de fall grödan ännu inte sålts vid intervjutillfället. Uppgiftslämnarfel och eventuella intervjuareffekter kan inte kvantifieras.

Bearbetning

De inkomna uppgifterna granskas. I samband med detta görs manuella och maskinella kontroller. I vissa fall kan uppgifterna rättas med hjälp av kommentarer som lämnats på blanketterna. I övriga fall tas telefonkontakt med uppgiftslämnarna varvid uppgifterna bekräftas, rättas eller kompletteras. Uppgiftsmaterialet används sedan till de statistiska sammanställningarna. Vid beräkning av hektarskördar tas hänsyn till obärgade arealer på så sätt att skörden från dessa arealer sätts till noll. Stora obärgade arealer sänker alltså hektarsköörden. Säkerheten i bearbetningsprocessen bedöms vara god.

Bra att veta

Jämförbarhet

Insamlingsmetoderna för skördestatistiken förändrades under slutet av 1990-talet, varför statistikuppgifterna efter förändringen inte är helt jämförbara med uppgifterna dessförinnan. Jämförbarheten med motsvarande statistik för andra EU-länder bedöms vara god.

Skördestatistik översänds varje år till EU:s statistikkontor Eurostat och publiceras tillsammans med motsvarande statistik för andra EU-länder i Eurostats publikation "Agricultural statistics. Quarterly bulletin" (ISSN 1607-2308) och Eurostats databas NewCronos.

Den slutliga skördestatistiken finns tillgänglig i Jordbruksverkets statistikdatabas och i Sveriges statistiska databaser. Åtkomst sker via Jordbruksverkets respektive SCB:s webbplatser och statistikuttag är avgiftsfria.

Annan statistik

Preliminära uppgifter om jordbruksmarkens användning 2008 har redovisats i Statistiska meddelanden JO 10 SM 0802.

Med skördestatistiken för en lång följd av år som underlag beräknar SCB normskördar. Med normskörd menas den skörd som kan förväntas under normala väderbetingelser. Resultaten redovisas i juni varje år i Statistiskt meddelande, senast JO 15 SM 0801. Redovisning sker för skördeområden, län, produktionsområden och riket.

Elektronisk publicering

Detta Statistiska meddelande finns kostnadsfritt åtkomligt på Jordbruksverkets webbplats www.sjv.se under Statistik och på SCB:s webbplats www.scb.se under Jord- och skogsbruk, fiske. De som kostnadsfritt önskar erhålla Statistiska meddelanden med jordbruksstatistik i pdf-format per e-post, kan anmäla det till statistik@sjv.se.

Beskrivning av statistiken

Mer information om statistiken och dess kvalitet ges i:

[Beskrivning av statistiken](#) för skörd av spannmål, trindsäd och oljeväxter 2008. Detta dokument finns tillgängligt på Jordbruksverkets och SCB:s webbplatser.

In English

Summary

This report provides preliminary results for the year 2008 on the yield per hectare and total production of cereal crops, dried pulses and oilseed crops. The results are presented for all of Sweden.

Cereals, dried pulses and oilseed crops

Total production of cereal crops for the whole country is estimated at 5.2 million tonnes. This is four percent more than 2007 and five percent more than the average for the previous five years.

The total production of winter wheat is estimated at about 2 million tonnes. This is equivalent to 38 percent of the total production of cereal crops.

Total production of peas is estimated at about 31 000 tonnes, which is 19 percent less than the previous year. The total production of field beans is estimated at about 13 000 tonnes.

The 2008 harvest of rape and turnip rape is estimated at about 260 000 tonnes. This is 17 percent more than 2007 and 30 percent more than the average for the previous five years.

Since 1998, statistics on crop yields for cereals, dried pulses and oilseed crops have been based on an interview survey. Since 2005, the farmers can also use internet as a tool for data delivery to Statistics Sweden.

The sample of the survey of 2008 consists of about 4 377 survey units. The selected farms are a random sample from throughout the country. These preliminary results are based on a sub sample of 1 094 survey units. These units receive priority in the survey and in the subsequent data processing at Statistics Sweden. The survey was carried out in October and November. Information was requested for total farm production in tonnes of these crops and their average moisture content. Yields per hectare at the farm level are calculated by dividing the total production by the crop areas of the farm. The total production was calculated from data on yield per hectare; area statistics were calculated from preliminary data on usage of agricultural land in 2008. These area data are based on figures from the administrative database for agricultural subsidies. Crop areas cut as green fodder have been excluded.

The tables show the number of observations, yield per hectare in kg, total production in metric tonnes and crop areas. Standard errors are given for the yield per hectare and total production.

List of tables

1. Winter wheat. Harvest in 2008. Preliminary results	8
2. Spring wheat. Harvest in 2008. Preliminary results	8
3. Winter rye. Harvest in 2008. Preliminary results	8
4. Winter barley. Harvest in 2008. Preliminary results	9
5. Spring barley. Harvest in 2008. Preliminary results	9
6. Oats. Harvest in 2008. Preliminary results	9
7. Triticale. Harvest in 2008. Preliminary results	10
8. Mixed grain. Harvest in 2008. Preliminary results	10
9. Peas. Harvest in 2008. Preliminary results	10
10. Field beans. Harvest in 2008. Preliminary results	11
11. Winter rape. Harvest in 2008. Preliminary results	11
12. Spring rape. Harvest in 2008. Preliminary results	11
13. Winter turnip rape. Harvest in 2008. Preliminary results	12
14. Spring turnip rape. Harvest in 2008. Preliminary results	12
15. Oil flax. Harvest in 2008. Preliminary results	12

List of terms

Areal	Area
Blandsäd	Mixed grain
Grönfoder	Green fodder
Havre	Oats
Hektarskörd	Yield per hectare
Hela riket	The whole country
Höstkorn	Winter barley
Höstraps	Winter rape
Höstrybs	Winter turnip rape
Höstråg	Winter rye
Höstvete	Winter wheat
Län	County
Medelfel	Standard error
Obärgad areal	Area not harvested
Oljelin	Oil flax
Oljeväxter	Oilseed crops
Produktionsområde	Production area
Rågvete	Triticale
Spannmål	Cereals
Standardtal	Standard value
Total skörd	Total production
Trindsäd	Dried pulses
Vårrops	Spring rape
Vårrybs	Spring turnip rape
Vårvete	Spring wheat
Åkerbönor	Field beans
Ärter	Peas